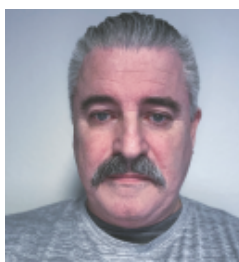


AF KEVIN ANTHONY PERRY

# Kapacitetsopbygning med 'Gadeteamet' i Kommuneqarfik Sermersooq

## RESUMÉ

Et tilfældigt møde mellem forskere fra Ilisimatusarfiks Center for Arktisk Velfærd (ICAV) og Kommuneqarfik Sermersooqs 'Gadeteamet' førte til et igangværende kapacitetsopbyggende forskningssamarbejde. Mødet gav et unikt indblik i gadeteamets arbejdsprocedure og i, hvorledes en vigtig social ydelse målrettes særligt Nuuks udsatte voksne og hjemløse borgere. Gadeteamets teamkoordinator påpegede under mødet, at teamets ansatte manglede relevante kvalifikationer og kompetencer, hvilket forringede gadeteamets faglige indsats. Siden Kommuneqarfik Sermersooq ikke selv kunne forbedre den faglige oplæring af gadeteamet, og et tilsvarende kursusudbud eller uddannelse ikke findes, besluttede vi (ICAV) os for at indgå i et samarbejde med kommunen og udbyde et kursus til gadeteamet. Dermed startede et deltagende aktionsforskningsprojekt for at forstå gadeteamets opkvalificeringsbehov og en styrkelse af gadeteamets kapacitet. I marts 2022 gennemførte vi tre dages grunduddannelse med gadeteamet og to ansatte fra nødherberget i Nuuk.



**Kevin Anthony Perry** er uddannet socialarbejder i England og ph.d. i samfundsvidenskab fra Roskilde Universitet. Han har siden 2018 været lektor på Socialrådgiveruddannelsen ved Ilisimatusarfik (Grønlands Universitet). Han har mange års erfaring med socialt arbejde fra forskellige miljøer, herunder forebyggende opfølgende gadeplansarbejde med unge.

## Indledning

Denne følgende artikel handler om det igangværende samarbejde om deltagende aktionsforskning mellem Kommuneqarfik Sermersooqs gadeteam og Ilisimatusarfiks Center for Arktisk Velfærd (ICAV) i Nuuk. I artiklen skitserer jeg samarbejdet og det opfølgende sociale arbejde udført af gadeteamet i Nuuk. Til sidst afsluttes artiklen med at skitsere det faktiske udbytte af samarbejdet – altså hvad gadeteamet indtil videre har fået ud af samarbejdet.

Primært varetager gadeteamet socialt arbejde i områder og institutioner i Nuuk, hvor marginaliserede, udsatte og hjemløse voksne ofte befinder sig. Hjemløshed har længe ikke været et offentligt anerkendt socialt problem i Grønland (Arnfjord, 2019). En nyfunden interesse i at belyse og analysere de sociale problemer med hjemløshed udløste Grønlands første nationale hjemløsetælling (Arnfjord & Perry, 2022). Hjemløshed er i Nuuk, som i mange andre lande, synlig omkring bycentret (Arnfjord, 2019). Den eneste undtagelse er, at folk ikke sover på gaden i Nuuk. Hjemløshed begyndte at blive tydeligt i 1990'erne i Nuuk, men hjemløsheden er efterfølgende accelereret. Den seneste forskning udført af ICAV (2022) peger på, at der bor mindst 150 personer, som er ramt af hjemløshed i Nuuk. Hovedformålet med det opsøgende arbejde er at etablere kontakt, skabe relationer og optrevle de underliggende problemstillinger, som den specifikke borger står i for efterfølgende at bygge bro mellem borgeren og de relevante instanser i kommunen. De udsatte voksne, som teamet opsøger i lokalsamfundet, står overfor daglige udfordringer, såsom fattigdom, hjemløshed, psykiske problemer, arbejdsløshed, højt alkoholindtag. Det er komplekse sociale problemer, der krydser og forbinder med hinanden.

Deltagende aktionsforskning handler om, at jeg i denne sammenhæng udfører forskning sammen med medlemmer af gadeteamet, det kan også være medlemmer af en organisation eller lignende (Herr & Anderson, 2015; Arnfjord, 2021). Refleksivitet og handling er centrale dele af den deltagende aktionsforskning, og forskere skal kunne redegøre for, hvem der får gavn af den indsats, der bliver gjort i forskningen. Det er f.eks. gadeteamets medlemmer og kommunen, der får gavn af dette forløb. Sekundært er det gadeteamets målgruppe, der får gavn af de ansattes styrkede kompetencer, hvilket gavner lokalsamfundet. I sidste ende opnår kommunens ansatte gennem tiltaget nye

perspektiver og værktøjer i arbejdet ude i lokalsamfundet. Refleksivitet kræver også, at forskerne er gennemsigtige og kritiske overfor deres egen rolle i forskningsprocessen, og hvad der førte til deres involvering (Brydon-Miller, 2015; Hassana & Glanz, 2015; Kemmis, 2008).

Samarbejdsinitiativet starter fra bunden og godkendes fra toppen. I denne sammenhæng inkluderer det en forsker fra ICAV, gadeteamets koordinator, gadeteamsmedlemmer fra Kommuneqarfik Sermersooq, og en professionel opsøgende medarbejder fra Københavns Kommune. Samarbejdet fandt sted gennem et tilfældigt møde med teamkoordinatoren for hjemløseområdet i Nuuk (som administrerer gadeteamet). Efterfølgende møder med teamkoordinatoren viste, at gadeteamets ansatte selv efterspurgte manglede relevante faglige kvalifikationer og kompetencer (f.eks. samtaleteknikker, forståelse for borgere i udsatte situationer, og relevant lovgivning om underretninger og tavshedspligten). Ifølge gadeteamets koordinator bevirkede det, at de manglede færdigheder og underpræsterede. Situationen krævede forandring. Kapacitetsopbygning er en flerdimensionel, dynamisk proces, som forbedrer færdighederne hos et individ, en gruppe, organisation eller samfund og gør dem i stand til bedre at udføre deres opgave (Brown et., al, 2001).

Kapacitetsopbygning sigter mod at forbedre kompetencer og ydeevne på alle niveauer og bidrage til langsigtet lokalsamfundsudvikling (ibid). Samarbejdet sigter efter at styrke kapaciteten hos de individuelt ansatte i gadeteamet og det samlede gadeteam. At øge teamets kapacitet forbedrer i sidste ende den service, de yder for udsatte voksne i lokalområdet.

### **Kernen i opsøgende socialt arbejde**

Udgangspunktet for opsøgende socialt arbejde er at starte der, hvor målgruppen ofte befinder sig – i boliger, på gaden eller i forskellige



Radiofjeldet, Nuuk (alle fotos: Kevin A. Perry).

andre rammer i lokalmiljøet. De situationer og processer, som opsøgende medarbejdere bliver involveret i, er ofte åbne og uforudsigelige af karakter (Andersson, 2013). Med andre ord, så arbejder opsøgende medarbejdere ofte i sammenhænge, der går ud over deres egen kontrol og med uforudsigelige situationer. Derfor er håndtering af krisesituationer og hændelser en central del af arbejdet (ibid). Fundamentet i opsøgende arbejde er at etablere kontakt, igangsætte sociale forandringsprocesser og yde støtte for at vedligeholde kontakten under forandringsprocesser (ibid).

Brobygning mellem udsatte borgere, kommunale instanser og NGO'er er essentielt for det opsøgende arbejde. Det, at skabe og opretholde et omfattende netværk af passende kontakter, kan give opsøgende medarbejdere en fordel, når de vil hjælpe udsatte borgere.

Sidstnævnte observerede jeg i december måned 2021, hvor jeg ledsagede en opsøgende socialrådgiver i København. Hun formåede at støtte en udsat borger med at hjælpe med flyttehjælp og mange administrative opgaver i forbindelse med at skaffe den udsatte borger et nødbehold efter, at han blev smidt ud af sin lejlighed. For hende var troværdighed og tillid vigtig for at skabe en gnidningsfri kontakt med borgeren som samarbejdspartner:

*“Det er altafgørende at deltage aktivt i sit netværk og jævnligt komme forbi til en kop kaffe. Det er svært for kaffekammerater at afvise dig, hvis du har etableret en positiv relation til dem”, fortalte hun. Hun fortsatte og sagde: “... at opbygge tillid er kritisk for at opretholde et godt samarbejdsnetværk og for at gøre en mærkbar forskel i sit arbejde”.*

Gode netværksevner blev beskrevet som altafgørende for at forbinde udsatte borgere med ressourcer eller hjælpende ydelser.

Opsøgende medarbejdere skal have omfattende viden om lokale mødesteder, det som Andersson (2013) kalder 'rumlig orientering'. Derudover er det altafgørende at have omfattende viden om, hvor man skal opsøge målgruppen. Med undtagelse af det sidstnævnte, så er tillidsskabende færdigheder for alle de opsøgende medarbejders kontakter (borgere, samarbejdspartnere og kollegaer) påkrævet. Effektivt opsøgende socialt arbejde bliver udført af uddannede medarbejdere, der kender til og forstår de sociale problemer, som deres målgruppe står overfor (for eksempel hvordan fattigdom, stofmisbrug og/eller hjemløshed påvirker mennesker). Ydermere, så skal professionel opsøgende arbejde være koordineret og have en klar strategi. Teamet og samarbejdspartnere skal forstå strategien for det opsøgende arbejde. Til sidst skal politikere og den øverste ledelse forstå og værdsætte de opsøgende medarbejders rolle. Dette forebygger misbrug af gadeteamets ressourcer og kompetencer.

Opsøgende socialt arbejde har kontakt med udsatte borgere, som til tider er svære at få kontakt med, og som ofte ingen berøring har med sociale instanser. Opsøgende arbejde finder sted i udkanten af samfundet og i de omgivelser, socialarbejderen ikke har kontrol over (Andersson, 2013).

Før kontakten med den opsøgende medarbejder modtager den udsatte borger sjældent hjælp eller støtte fra myndighederne. Opsøgende arbejde er den primære tilgang til at tackle specifikke områder inden for socialt arbejde: Prostitution på gaden, psykiske helbredsproblemer, stofmisbrug, problemer blandt unge og hjemløshed (Andersson, 2013). Opsøgende medarbejdere skal derfor nærme sig, etablere kontakt og danne en tillidsbaseret relation til deres målgruppe inden for lokalsamfundet (for eksempel i private institutioner, bosteder, forladte

bygninger eller på gaden). Grundprincippet blandt opsøgende medarbejdere er at møde borgere med respekt og uden fordomme.

Det er en tilgang, der hjælper med at skabe tillid og relationer, hvilket er altafgørende for et succesfuldt resultat. Når socialarbejderen skaber kontakt med den potentielle ydelsesmodtager, skal socialarbejderen forsøge at danne en troværdig relation med denne, som skaber fremdrift og direkte påvirker leveringen af ydelsen og resultatet af selvsamme ydelse.

Opsøgende arbejde går efter at støtte udsatte borgere med at finde løsninger på deres problemer, hjælpe dem med at tilgå ydelser, mindske skade og øge borgerens livskvalitet. Det overordnede formål med opsøgende arbejde er at række ud til de borgere, som man vurderer er i risiko – enten over for sig selv eller over for andre. Opsøgende medarbejdere lærer ofte om borgere i risikogruppen gennem kontakter i borgerens omgangskreds (familie, naboer, skole eller politi) eller møde dem i forbindelse med opsøgende arbejde i nærområdet. Begrebet risiko indebærer, at et individ fremstår ubalanceret (emotionelt eller mentalt forstyrret), forstyrrer lokalsamfundet eller lever under umenneskelige vilkår. Derudover, så inkluderer det at være i risiko, også at være udsat for mishandling eller (selv)forømmelse. Yderligere kan personen mangle kapacitet til at kommunikere eller foretage sunde valg (Coloradolinkproject.com). Det sker ofte at målgruppen, der er i den opsøgende socialarbejders fokus, af forskellige årsager ikke er i kontakt med sociale instanser og derved ikke modtager hjælp. Eksempelvis fordi nogle individer ikke ved, hvor de skal søge hjælp, ikke vil have indblanding udefra eller ikke har erkendt, at de har behov for hjælp eller støtte. Ydermere er der mange eksempler på sårbare mennesker, som har haft nogen kontakt med diverse instanser, men uden videre grund har droppet kontakten. Det opsøgende sociale arbejdes tilgang sker altid i det lokalmiljø,

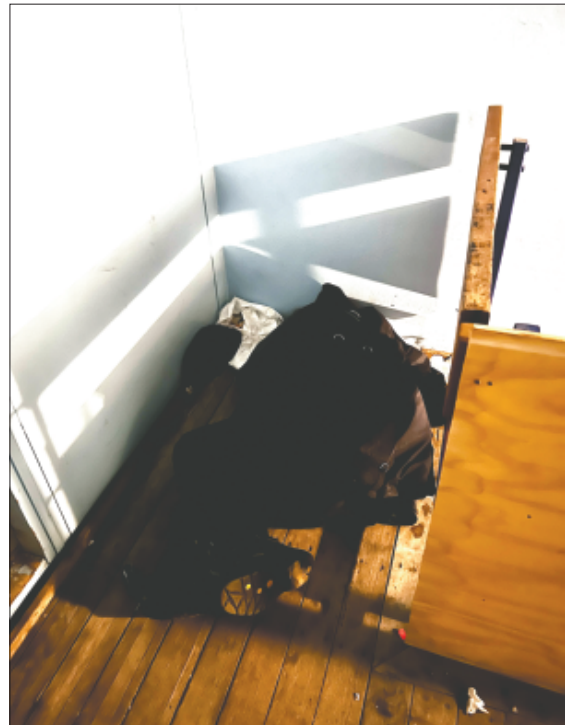
hvor personer ofte befinder sig enten ude i samfundet eller i privaten. Et eksempel på opsøgende arbejde i ude i samfundet er arbejdet med at lokalisere mennesker, som sover på gaden eller i opgange i og omkring boligkomplekser som for eksempel Radiofjeldet på Lyngby-Taarbæk Vej i Nuuk.

Opsøgende socialt arbejde indebærer besøg i institutioner som Frelsens Hærs Café og Koføeds Skole for at hjælpe med at opbygge relationer til deres brugere og deres netværk med personalet. Det kan også indebære mange andre eksempler, såsom at opsøge individer ved deres bosted og hjælpe dem med at få overblik over deres post.

I de fleste tilfælde, hvor opsøgende arbejde er fremgangsmetoden, indtræder socialarbejderen i borgerens fysiske og sociale rum, i stedet for at borgeren skal opsøge den relevante sociale instans. I løbet af mødet mellem socialarbejder og borger, er der flere ting, man bør holde øje med samtidig. Socialarbejderen skal kunne manøvrere i og tackle for eksempel situationer, hvor der er konflikter mellem socialarbejderens, borgerens, myndighedernes og samfundets værdier. En af de etiske dilemmaer, som en socialarbejder kan stå i, er respekten for borgerens selvbestemmelse i forhold til samfundets ansvar for borgerens velvære (se Cristescu 1981). Som følge af dette bør socialarbejderen reflektere over de værdier, som afgør hvilke beslutninger der træffes.

### Gadeteamet

I starten af samarbejdet bestod gadeteamet på papiret af en teamkoordinator (teamkoordinatoren for hjemløseområdet og Containerbyens inspektør – se afsnittet om containerby nedenfor) og fem opsøgende socialarbejdere. Der var dog kun tre aktive opsøgende socialarbejdere, fordi en ansat var langtidssygemeldt og en anden var midlertidigt forflyttet til herberget for at fortsætte arbejdet efter længere tids sygemelding. Det



Person der sover på gulv.

er vigtigt at understrege, at tre gademedarbejdere ikke er nok til at dække Nuuk. Det arbejde, som teamet udfører, har et vigtigt forebyggende element og bør prioriteres. Når man tager højde for byens størrelse, og at medarbejderne burde arbejde om aftenen og i weekenden, så burde der være mindst otte ansatte.

Den mest erfarne ansatte (som var kommet tilbage efter en langtidssygemelding) arbejdede alene, mens de to nyere ansatte arbejdede parvis. Primært på baggrund af de ansattes overenskomst arbejdede de kun i dagtimerne mellem klokken 08:00 og 16:00 med undtagelse af torsdage, hvor de arbejdede indtil klokken 17. I alt 40 timer om ugen. Der var dog undtagelser:

1. Hver anden uge skulle en eller to af de ansatte deltage i et møde med beboerne i Containerbyen (se nedenfor) fra 19:00 til 22:00



Gademedarbejder.

2. Sommetider, hvis de ansatte havde modtaget information om en borger, der sov på gaden, kunne det ske, at en medarbejder mødte tidligt ind for at forsøge at lokalisere vedkommende.

3. De skulle reagere, hvis de modtog et nødopkald via gadeteamets mobiltelefon.

I skrivende stund har gadeteamet to ansatte – en teamkoordinator og en forebyggende konsulent. Der er flere ledige stillinger i gadeteamet.

### **Gadeteamet og opsøgende socialt arbejde i det offentlige rum**

Når socialarbejderne udfører opsøgende arbejde i Nuuk, bør de undersøge området og etablere kontakt med hjemløse og sårbare borgere. Ved kontaktdannelse bør socialarbejderne danne tillidsbaserede relationer og forsøge at kortlægge borgerens

situation. Under hele det opsøgende arbejde bør man registrere alle situationer og møder med borgeren. Når socialarbejderne forstår borgerens behov, skal de påbegynde henvisninger samt brobygning mellem de sårbare borgere og relevante ydelser i samarbejde med teamkoordinatoren.

De ansatte bør dagligt foretage opsøgende arbejde i den offentlige og den private sfære. Opsøgning i privatsfæren indebærer at besøge borgernes hjem eller institutioner (Frelsens Hær, Blå Kors eller Kofoeds skole). Frelsens Hær har gratis wifi, kaffe og serverer mad til frokost. Hos Blå Kors kan brugerne få gratis kaffe og morgenmad. Hos Kofoeds Skole kan brugerne få morgenmad og frokost. Kommuneqarfi Sermersooq og Kofoeds Skole i Nuuk (Lindstrøm 2018) indgik i 2018 en samarbejdsaftale. Det er midler fra Danmark og lokalmyndighederne i Nuuk, der finansierer Kofoeds Skole. Ligesom Blå Kors og Frelsens Hær baserer Kofoeds Skole sit arbejde på kristne og humanitære principper. Det gennemgående arbejdsprincip på Kofoeds Skole er at “for at hjælpe mennesker socialt, må du hjælpe dem med undervisning” (menneskermedmere.dk). Udover fælles kristne og humanitære principper har de tre institutioner gratis mad, hvilket virkelig tiltrækker sultne brugere.

Socialarbejderne tager ofte hen mod supermarkedet Brugseni, hvor en uofficiel (ikke godkendt af myndighederne) markedsplads finder sted på gaden. Sælgere samler sig med forskellige varer. Til tider er det muligt at købe frisk fangst både fra land og vand (fisk, rejer eller udskæringer af råvildt). Da markedet ligger lige på gaden over for det prestigefyldte Hotel Hans Egede, så er det meget synligt for hotelgæster. Mens gæsterne sidder og nyder et måltid i de behagelige rammer i hotelrestauranten, kan de se lige ned på en broget skare af sælgere, der prøver at skrabe meget tiltrængte penge sammen for at supplere deres utilstrækkelige offentlige ydelser eller folkepensioner. Sommetider er biblioteket (500 meter fra

markedet på gaden) et sted, der bærer frugt, når socialarbejderne opsøger deres målgruppe. Ofte benytter borgere sig af et stille hjørne i biblioteket, hvor de kan læse avis og få gratis adgang til internettet. Biblioteket er et af de få steder i Nuuk, der tilbyder gratis wifi. Uden for åbningstidene finder udsatte borgere sig lige på den anden side af murene, og nogle læner sig endda op af selvsamme mure for lige akkurat at kunne nå det trådløse internet. Et eksempel på dette er fra oktober 2021, hvor jeg ledsagede et gadeteam. Efter vi havde besøgt markedet på gaden, gik vi hen til biblioteket. Da vi nåede til indgangen, så vi en mand med pjusket udseende og med en mellemstor rygsæk. "Ajunngilatit?", sagde gadearbejderen som en hilsen til manden, hvorefter han svarede hende.

Efter den korte introduktion inviterede socialarbejderen manden inden for i biblioteket til en snak. Efter vi fandt et stille hjørne i biblioteket introducerede hun mig for manden, og efterfølgende havde de en samtale på grønlandsk. Jeg observerede, at mødet med borgeren var positivt og med god en stemning. Både socialarbejderen og borgeren så ud til at være afslappede og i godt humør. Mens de talte sammen, skrev socialarbejderen noter på gule post-it-sedler for manden (hun formulerede en plan på stedet for, hvordan manden kunne finde et sted at sove for natten). Planen var midlertidig, og socialarbejderen skulle bagefter følge op og udarbejde en mere omfattende plan i dagene efter det første møde. I slutningen af samtalen udvekslede de telefonnumre og gav hånd. Manden gik også over og gav mig hånden, før han gik videre. Socialarbejderen forklarede, at manden for nyligt ankom til Nuuk, og havde sovet på gaden i den tid. Siden manden ikke havde nogen adresse, var han berettiget til at bruge nødherberget i Nuuk.

Gadeteamets arbejde i det offentlige rum i Nuuk indebærer også at foretage opsøgende arbejde omkring større lejlighedskomplekser som Radiofjeldet, der blev bygget mellem

1972 og 1977 ([tntnuuk.gl/projekter/Radiofjeldet](http://tntnuuk.gl/projekter/Radiofjeldet)). Radiofjeldet er et offentligt lejlighedskompleks, som administreres af boligorganisationen INI. Der er 600 lejligheder med omkring 1.500 beboere. Nogle gange modtager gadeteamet et tip fra viceværtten, som samarbejder med gadeteamet om folk, der sover på gaden eller i opgange. En dag i oktober 2021 ledsagede jeg en ansat i gadeteamet under et besøg med viceværtten i Radiofjeldet. Viceværtten havde fået at vide fra en af beboerne, at der var en mand, som sov i en af gangene på øverste etage. Den ansatte fra gadeteamet lovede at undersøge sagen. Dagen efter fulgte jeg med selvsamme ansatte til Radiofjeldet for at prøve at finde stedet, hvor manden opholdt sig. Efter at have bevæget os op og ned ad et par blokkes trappeopgange, fandt vi det formodede opholdssted. Der lå rester af cigaretter og brændte tændstikker over hele gulvet i opgangen, som førte hen til altanen. På altanen stank der af urin og afføring. Der lå stykker af brugt toiletpapir.

Socialarbejderen sagde, at nogen fra gadeteamet ville besøge stedet tidligt næste morgen og forsøge at få kontakt til manden. Fandt de personen, ville de bede om personens kontaktinformation. De ville yderligere, hvis personen var samarbejdsvillig, invitere ham tilbage til kontoret for at få noget varmt at drikke, mens socialarbejderen kunne tage sig af papirarbejdet, der vil give personen plads på nødherberg.

Klokken syv den følgende morgen tog jeg med en anden ansat i gadeteamet til Radiofjeldet. Vi gik op ad de sparsomt belyste trapper. Jo højere vi kom op, desto stærkere blev stanken af kropslugt. Jeg førte an, og var derfor den første, der så silhuetten af en person, der lå bag trappen krøllet sammen i fosterstilling. Manden sov. Han havde briller, en jakke, jeans og sokker på. Hans støvler lå ikke langt væk. Jeg vendte mig om til socialarbejderen fra gadeteamet og signalerede, at vi havde fundet manden, vi ledte efter. Manden lå oven på et par bukser og en trøje. Vi stod stille omkring to meter fra ham.



Gademedarbejder og udsat borger (ansigt anonymiseret).

Manden var omgivet af hans få ejendele. Stykker af papir, cigaretskod og resterne af et måltid. Manden må have fornemmet vores tilstedeværelse, for han vågnede og satte sig op og så på os. Han så overrasket ud og virkede konfus. Jeg kan godt forstå hans umiddelbare chok og overraskelse, da han vågnede op til to fremmede, der stod tæt på og kiggede ned på ham. Det næste, der skete var, at den ansatte i gadeteamet interagerede med manden. Han tog et halvt skridt fremad og knælede ned for at være i samme øjenhøjde med manden. Han talte stille og tålmodigt, mens han indtog en passiv position, det vil sige, mens han knælede, var hans hænder åbne og håndfladerne vendte opad. Interaktionen var kort, og varede kun syv minutter. Til slut begyndte manden at pakke sine ting og forlod området. Senere fortalte socialarbejderen mig, at manden

nægtede at tage til et herberg, fordi han ikke stolede på de ansatte på herberget. Det viser, at tillid fylder meget, når du føler dig på bunden.

### Containerbyen

En anden opgave gadeteamet påtager sig er opsøgende arbejde i Containerbyen. Containerbyen er en samling af håndværkercontainere, der er sat sammen, så de udformer en matrikel. Containerbyen ligger i udkanten af industriområdet Nuussuaq og giver husly til 20 betalende lejere – mænd og kvinder. Værelser i containerbyen udlejes gennem kommunen og er målrettet hjemløseområdet. Det administreres af gadeteamet. Indenfor er der et fællesrum med fjernsyn, borde og stole. Udover dette har beboerne også adgang til et køkken med to kogeplader, et køleskab med fryser, gryder og pander. De har også adgang til badefaciliteter. Der er tyve individuelle værelser med en størrelse på ca. 5,9 m x 2,35 m og med en højde på 2,39 m (kan variere lidt alt efter gulvets tykkelse). Med andre ord så er der plads til en enkelt seng og lidt overskydende plads til noget tøj eller ejendele. De beboere i Containerbyen, som jeg talte med, virkede glade for at bo der, fordi de kan låse døren til deres værelse. Dog skal man, for at bo i Containerbyen, enten være i arbejde eller under uddannelse. Yderligere skal beboerne betale en husleje på 2.000 kr. for at bo der. Og hvis betalingerne til huslejen udebliver gennem længere tid, så risikerer beboerne at blive smidt ud af værelset af kommunen.

At smide beboere ud af deres værelse gør det modsatte af at opbygge tillid i lokalmiljøet. Derudover er det et misbrug af gadeteamets kræfter, for det forvirrer gadeteamets målgruppe. På den ene side bliver de brugt som et fogedkorps, som smider dårlige betalere ud, som uden tvivl sårer følelser og skaber mistillid. Nuuk er et lille fællesskab, hvor dit omdømme betyder meget.





Containerbyen.

På en køretur en oktoberdag i 2021 begyndte en af de ansatte i gadeteamet at sætte ord på deres frustration over deres rolle som udsmyder, mens vi var på vej til Containerbyen.

*“Hvis ikke de betaler deres husleje til tiden, så skal vi smide dem ud... Det kan jeg ikke lide at gøre. Det burde ikke være vores opgave at gøre det, det burde være politiets opgave i stedet. For efter vi har smidt dem ud, så hader de os i lang tid bagefter, og det kan jeg ikke bebrejde dem for. Jeg ville have det på samme måde”.*

Det er værd at nævne, at andre ansatte i gadeteamet udtrykte samme holdning som ovennævnte, mens jeg fulgte dem i deres arbejde. Med andre ord så var gadeteamets

ansatte uenige i ledelsens beslutning om at bruge dem som fogedkorps. At sætte folk ud af deres beboelse går stik imod socialarbejderes etik og moral. Det kan dermed virke modsætningsfyldt at bruge opsøgende socialarbejdere som fogeder, der skal sætte beboere på gaden.

Efter samtalen kørte vi videre mod en byggehandel. Vi havde en aftalt at møde to andre ansatte i gadeteamet for at købe musefælder. På daværende tidspunkt fik vi besked om, at der var mus i Containerbyen. Vi købte 24 musefælder og kørte til Containerbyen for at sætte dem op. Vi placerede dem i køkkenet, ned ad gangen, og så gav vi et par stykker til beboerne. En beboer havde allerede slået en mus ihjel med en plastikskovl, da vi ankom.



Forladt bygning.

### Ad hoc-opgaver

I ny og næ får gadeteamet ad hoc-opgaver. Mens jeg fulgte teamet, observerede jeg to sådanne opgaver. Den ene involverede at lede efter en ung mand, der led af paranoid skizofreni og var stofmisbruger. Det viste sig, at han var gået en tur ud i det bidende kolde vejr og var en risiko mod sig selv og muligvis andre. Til sidst, med hjælp fra en ansat på Kofoeds Skole, fandt vi ham hjemme i hans mors lejlighed i Nuussuaq. Den anden ad hoc-opgave, jeg observerede, indebar gadeteamets eftersøgning af en hjemløs mand, der opholdt sig i forladte bygninger. Gadeteamet modtog et tip fra et byggefirma, der var ved at rive huse ned i Nuuk. De havde observeret en mand, der kom og gik fra et hus, der skulle rives ned.

Derudover meldte de, at manden hverken talte grønlandsk eller dansk. Derfor begyndte de til sidst at eftersøge husene. Efter et kort stykke tid fandt vi et værelse i et af husene, som bar tydelige spor efter, at nogen havde boet der i et stykke tid. I værelset hang sokker på en bøjle fra en bjælke i loftet. Der var sorte affaldssække på gulvet fyldt med tøj. I den venstre side af værelset var der et gulvtæppe med én-gangstallerkener af alufolie med stykker af kage på og en plastikbøtte med pølsehorn. Der var madvarer overalt i vindueskarmen, såsom brød, chips, kakaomælk, dåseflødeskum og flere pølsehorn. Manden var dog ikke til stede, og gadeteamet måtte fortsætte deres eftersøgning på et senere tidspunkt.



Base i forladt bygning.

### Feltarbejde og kompetenceopbygning

I starten af feltarbejdet benyttede jeg mig af etnografiske metoder til at indsamle data (fx skygning, deltagerobservation, feltnoter, og jeg førte en researchdagbog, hvor jeg brugte omfattende og detaljerede beskrivelser (Geertz, 1973). Skygning indebærer at følge et medlem af en organisation eller fællesskab tæt i løbet af deres arbejdsdag eller vagt. Under hele aktiviteten stiller forskeren spørgsmål, der afklarer visse hændelser

eller undersøger arbejdsmetoder (MacDonald, 2005). Derudover indebærer skygning, at forskere tager detaljerede feltnotater om observationer, indhold af samtaler, svar på spørgsmål, kropssprog og stemninger hos den observerede person (ibid). Skygning tegner et direkte, flerdimensionelt billede af personens rolle, fremgangsmetode, synspunkter og opgaver under observation sammen med omfattende dataindsamling (ibid). Udover dette så er skygning fleksibel i sin fremgangsmetode og gør det muligt

at observere i sammenhængende eller ikke sammenhængende dage, fra en enkelt vagt til en hel måned (ibid).

Jeg begyndte i oktober 2021, hvor jeg skyggede og observerede tre gadeteamarbejdere i Nuuk i en periode på tre uger. I løbet af denne periode ledsagede jeg de ansatte, mens de udførte opsøgende arbejde på gaderne, ved lokale institutioner og i Containerbyen. Jeg deltog også i møder mellem teamkoordinatoren og de ansatte i gadeteamet. Derudover havde jeg mange samtaler med teamkoordinatoren i denne periode. De fleste samtaler med de ansatte og teamkoordinatoren handlede primært om deres lærings- og træningsbehov. Derfor har jeg i første fase indsamlet meget data vedrørende gadeteamets praksis og input fra teamet om træningsønsker.

I starten af december 2021 flyttede jeg fokus til skygningen af en kvalificeret socialarbejder i København i to uger. Socialarbejderen arbejdede i Københavns Kommune og udførte opsøgende arbejde med hjemløse, marginaliserede og udsatte grønlændere i Københavns gademiljø. Hun havde ti års erfaring med opsøgende arbejde. Ligesom i Nuuk blev der indsamlet værdifulde data vedrørende opsøgende socialarbejders praksis og idéer til forbedring af gadeteamets kompetencer i Nuuk.

Kompetenceopbygningen af gadeteamet involverede at skaffe midler til at flyve den danske socialrådgiver, jeg havde skygget i København, til Nuuk. Hun havde med glæde sagt ja til at hjælpe med træningen af gadeteamet. ICAV's leder forestod fondsansøgningen. Og i samarbejde med gadeteamet og den danske socialarbejder planlagde vi tre dages træningsforløb. Resultatet af dette blev, at vi i marts 2022 gennemførte tre dages træning med gadeteamet og to ansatte på herberget i Nuuk. Efterfølgende feedback fra træningsdeltagerne pegede stærkt på, at træningen havde ramt plet og var nyttig for deltagerens arbejde på gaden i Nuuk.

Da en gadearbejder svarede direkte på et spørgsmål om, hvad de havde lært gennem at deltage i interventionen, formulerede en gadearbejder et svar, der antydede, at hun og hendes nærmeste kollega havde opnået en form for dyb praktisk læring. En form for læring, der er anvendelig og styrkende, når man arbejder med deres målgruppe:

*“Den træning, vi fik, var tiltrængt og noget vi kan bruge i vores arbejde. Jeg har ikke fået meget træning overhovedet. Før træningen brugte jeg som regel min intuition, når jeg var på arbejde. Men nu føler jeg mig bedre rustet til jobbet og jeg har nogle værktøjer at bruge, mens jeg arbejder med vores borgere.”*

### Konklusion

Nogle gange kan tilfældige møder føre til positive resultater. I den foreliggende sag førte det tilfældige møde til et udbytterigt samarbejde mellem kommunen og ICAV – et samarbejde, der stadig foregår. Indtil nu har de tilbageværende ansatte i gadeteamet modtaget praktiske, brugbare værktøjer fra træningen i marts 2022. Samarbejdet har levet op til intentionen om at forbedre teamets kapacitet på en bæredygtig måde, mens deltagerne forbliver på posten. ICAV har sagt ja til at gentage træningen, når gadeteamet rekrutterer nye medarbejdere. I arbejdet under forskningsfaserne var det deltagende aktionsforskningsspektiv nyttigt til aktivt at involvere gadeteamet i at identificere deres kompetencebehov. Den primære tilgang var skygning, hvilket er en etnografisk metode, der placerer forskeren midt i handlingen. Gennem skygning var jeg en aktiv del af gadeteamet (og med gadearbejderen i København), hvilket tillod tætte observationer på jobbet og dialog, efterhånden som hændelser skete. Med andre ord observerede jeg opsøgende socialt arbejde i praksis, mens jeg fik arbejderens perspektiv på deres job- og træningsbehov. Den tilgang, der fremhæves her, forankrer, hvordan vi tager yderligere skridt for at sikre finansiering

til relevant træning for gadeteamet gennem kapacitetsopbygning, der engagerer teamet gennem træning og uddannelse. Vi gik fra klassiske feltstudier af opsøgende socialt arbejde og problemidentifikation til konkrete, suggestive og transformative måder at forbedre forholdene i hverdagens praksis.

## Tak

Særlig tak til Oliver Perry for at oversætte denne artikel fra engelsk til dansk.

Og en stor tak til min gode kollega Steven Arnfjord for korrekturlæsning og kvalitetskontrol af det endelige udkast.

## Litteratur

- Arnfjord, S. (2019). *Hjemløshed i Grønland – og socialpolitiske perspektiver*: Tidsskriftet Grønland 2/2019.
- Arnfjord, S. (2021). *Aktionsforskning i Arnfjord S & Hovgaard G (Red.) Samfundsvidenskabelig Praksis: Arktiske Perspektiver*: Greenland University Press.
- Arnfjord, S., Perry, K.A. (2022). *Den grønlandske hjemløsetælling 2022 – pilotællingens oversigtsrapport*. Ilisimatusarfik.
- Brydon-Miller, M. (2015). *Ethics and Action Research: Deepening our Commitment to Principles of Social Justice and Redefining Systems of Democratic Practice* The Sage Handbook of Action Research. Sage Publications.
- Brown, L., LaFond, A., Macintyre, K. (2001). *Measure Evaluation*: Carolina Population Centre, University of North Carolina. HRN-A-00-97-00018-00
- Cristescu, A. (1981). *The Right to Self-Determination - Historical and Current Development on the Basis of United Nations Instruments*. United Nations, New York.
- Geertz, C. (1973). *Thick Description: Toward an Interpretative Theory of Culture*: In the Interpretation of Cultures: Basic Books: New York.
- Hassana, A & Glanz C (2015). *Action Research to Improve Youth and Adult Literacy – Empowering Learners in a Multilingual World*: Published by the UNESCO Institute for Lifelong Learning (UIL) and UNESCO Multi-sectoral Regional Office in Abuja.
- Herr, K. & Anderson, G.L. (2015). *The Action Research Dissertation* (Second Edition): Sage.
- Kemmis, S. (2008). *Critical Theory and Participatory Action Research*. Reason, P. & Bradbury H. (Red.) The Sage Handbook of Action Research. Sage Publications.
- Lindstrøm, L. (2018). *Kofoeds Skole skal fortsat hjælpe udsatte voksne*. <https://knr.gl/kl/node/216301>.
- McDonald, S. (2005). *Studying actions in context: a qualitative shadowing method for organizational research*: Qualitative Research: Vol. 5(4): Pages: 455 - 473.

## Online kilder

- <https://coloradolinkproject.com/what-is-an-at-risk-adult/> (accessed 10.10.2022).
- <https://knr.gl/kl/node/216301> (accessed 12.10.2022).
- <https://menneskermedmere.dk/> (accessed 12.10.2022).
- <https://tntnuuk.gl/projekter/Radiofjeldet> (accessed 10.10.2022).